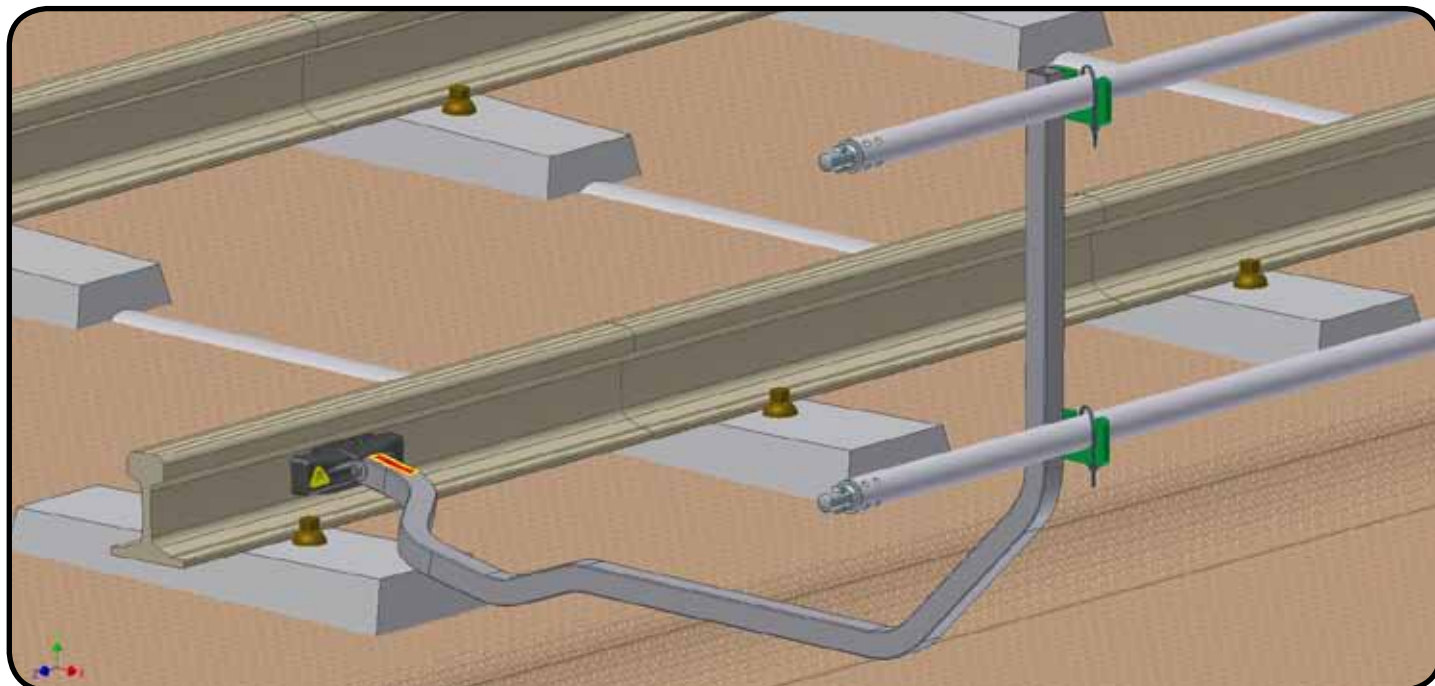


# Bruksanvisning

## Fysisk beskyttelse ved arbeid på og nær ved jernbanespor Demonterbare systemer ved sporarbeid

### A Målet for RSS Systemet

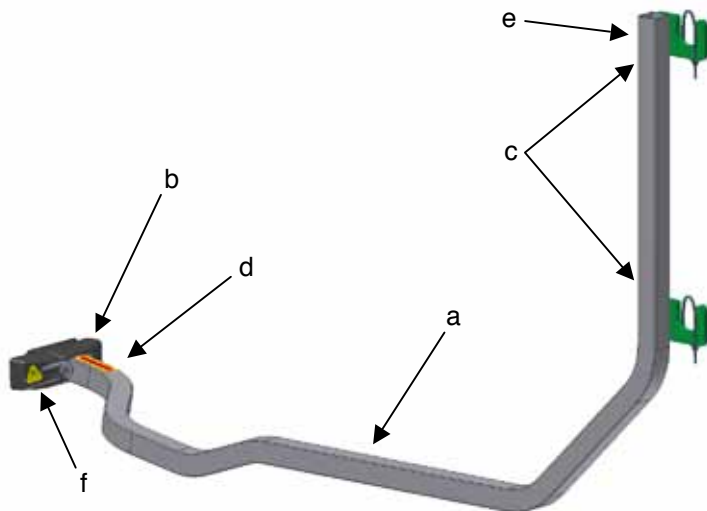
Ved arbeid på dobbeltsporet strekning eller ved arbeid nær trafikkert spor er det i følge **Trafikkregler for Jernbaneverkets nett** § 8.1.2 pk.6 og 7 mulig å arbeide bak en fysisk barriere uten at spor eller strekning er sperret for tog. RSS systemets mål er å oppnå en effektiv og pålitelig beskyttelse i forbindelse med sporarbeid på nabospor eller ved arbeid nær trafikkert spor.



RSS-systemet skal anvendes med maksimal senteravstand på sikkerhets-stolpene på 3 meter. Når man monterer systemet innen disse målene vil det tilfredsstillende krav til beskyttelse som beskrevet i EN13374 (Klasse A), den industrielle veiledning RLN0077-V004 Juli 2010.

**Dette systemet er tilpasset jernbanespor av typen S49, UIC 54 og UIC 60**

## B RSS systemets komponenter



### 1) Standard (er navnet på stolpen)

- Ⓐ Standard-profilrør
- Ⓑ Magnet-hus med magneter
- Ⓒ Rekkverksholdere
- Ⓓ Typebetegnelse
- Ⓔ Stolpe
- Ⓕ Magnetisk advarsel

Vekt av standard 8 kg

### 2) RØR

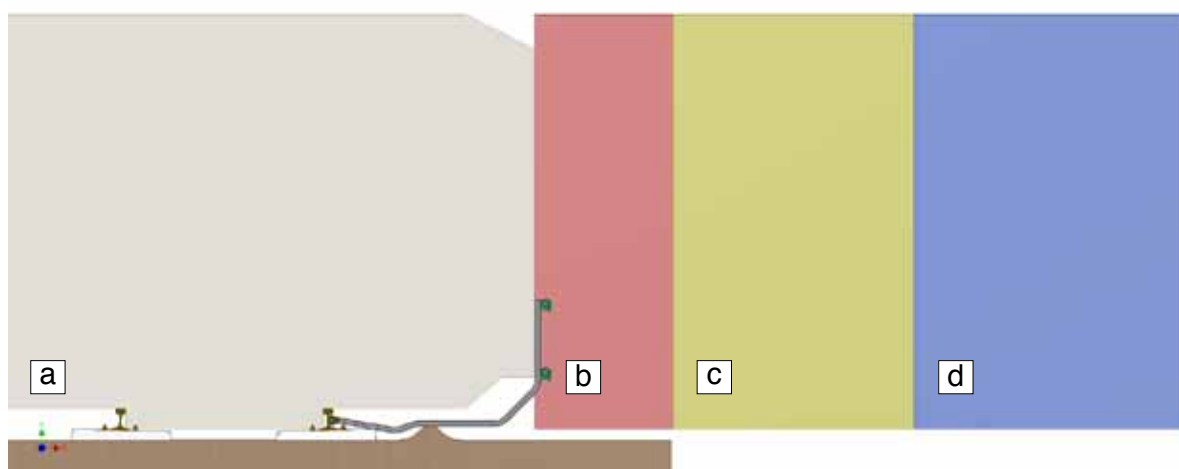
Komposittrørene er 48 mm i diameter, montert med en hurtig snap-kopling (laget av ikke ledende materiale). Rør-lengder på 3 eller 4 meter.

Vekt av 3-meters rør: 4.7 kg.

Vekt av 4-meters rør: 5.8 kg.

## C System anvendelser

I følge de industrielle direktiver RLN0077-V004 Juli 2010, er systemet på grensen mellom zone A og zone B. Dette er vist skjematisk i figur under. Avstanden fra midten av sporet til sikkerhetsstolpen er mer en 2.25 meter hvis Standarden er plassert loddrett.



I tillegg må alle Jernbaneverkets prosedyrer og standarder som vedrører sikkert arbeid nær trafikkert jernbanespor være oppfylt.

Hvis det er nødvendig må hoved eller lokal sikkerhetsvakt være til stede.

De maksimale arbeidstemperaturer for systemet er  $-20^{\circ}$  og  $80^{\circ}$  Celsius.

## D Periodiske vedlikehold og kontroll av systemet

### Vedlikehold og kontroll/inspeksjon:

Systemet kontrolleres av en ekspert minst en gang i året.

Siden alle komponenter er blitt designet og produsert for å være meget slitesterke, (Standarder er varmtgalvanisert, rør er av kompositt og plastikkdelene er UV-motstandsdyktige), er vedlikehold av systemet minimalt.

Hvis systemet blir brukt langs jernbanespor, vil vi anbefale en visuell kontroll minst en gang i uken.

### Periodisk kontroll:

Hver gang systemet skal brukes, skal komponentene kontrolleres for eventuelle defekter: Bukler og/eller skader på standarden eller rørene.

Manglende komponenter, se punkt B.

Magneten skal være fri for jord og metallrester; Hvis magneten ikke blir rengjort, kan den løsne fra sitt feste til skinnen.

Det skal også kontrolleres om magneten er bevegelig i sitt plastikk-hus, og om plastikk-huset er korrekt hengslet til Standarden.

Stram M10x80 bolten m/låsemutter.

På typeplaten står navnet på produsenten, type og produksjonsår.

Det spesielle serie-nummer er preget ca. 100 mm under rekkverksholderen på standarden.

## E Montering og demontering av systemet

### Systemet skal alltid monteres og demonteres med sikkerhetsvakt tilstede

Sørg for at vaktmannskap har sperret spor for trafikk når systemet monteres, demonteres eller flyttes.

### Før montering

Kontroller middel til nabospor og at avstand til naboskinne ikke er kortere enn 4 meter.

Hvis denne avstand er kortere, kan systemet fortsatt brukes, men rekkverkets avstand til nabospor må være godt utenfor minste tverrsnitt på 212 cm fra senter nabospor.

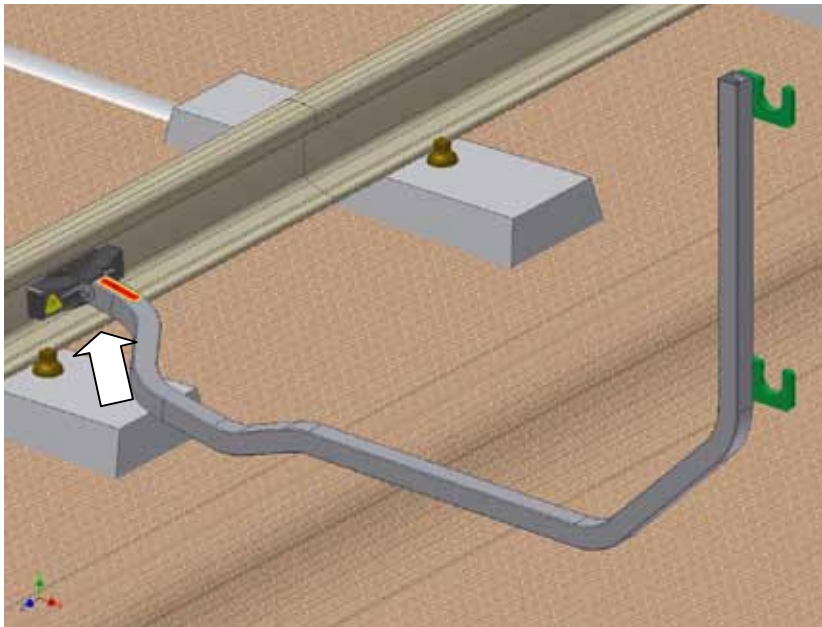
Kontroller at alle RRS systemets komponenter som blir brukt er feilfrie.

Kontroller at skinnelivet ikke er utstyrt med støydempende gummi el.lignende i profilen.

Kontroller at svillene som Standardene hviler på er fri for forhindringer.

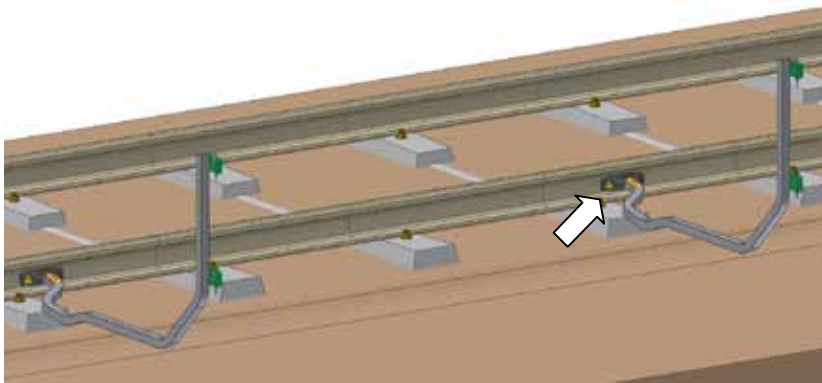
### Under montasjen

Plasser den første standard med magneten C inn i skinnelivet og slik at Standarden hviler på svillen etter montasjen. Deretter monteres de andre Standard på samme måte med en senteravstand på maks 3 meter fra den første Standard. Deretter monteres 2 stk rekkverkør i høyden i rekkverkholderne. Fortsett med å montere på samme måte til ønsket lengde på beskyttelse er oppnådd.



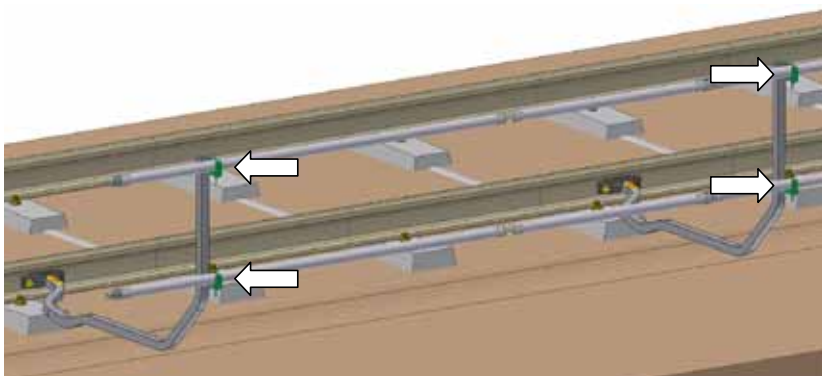
### Montering av første Standard

1. Plasser standarden i skinnens profil og kontroller, at den er understøttet på midten av svillen.  
Vær sikker på at standardens rør står loddrett. Fjern evt. jordrester mellom magneten og skinnen. Standarden skal hvile fritt på svillen.



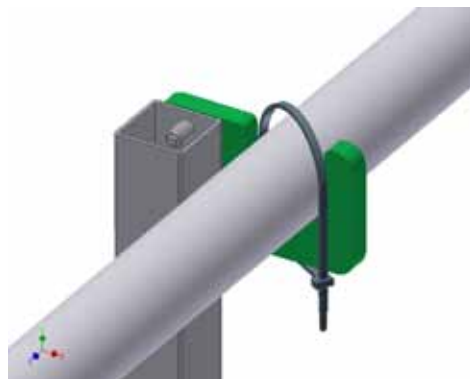
### Montering av Standard nr. 2.

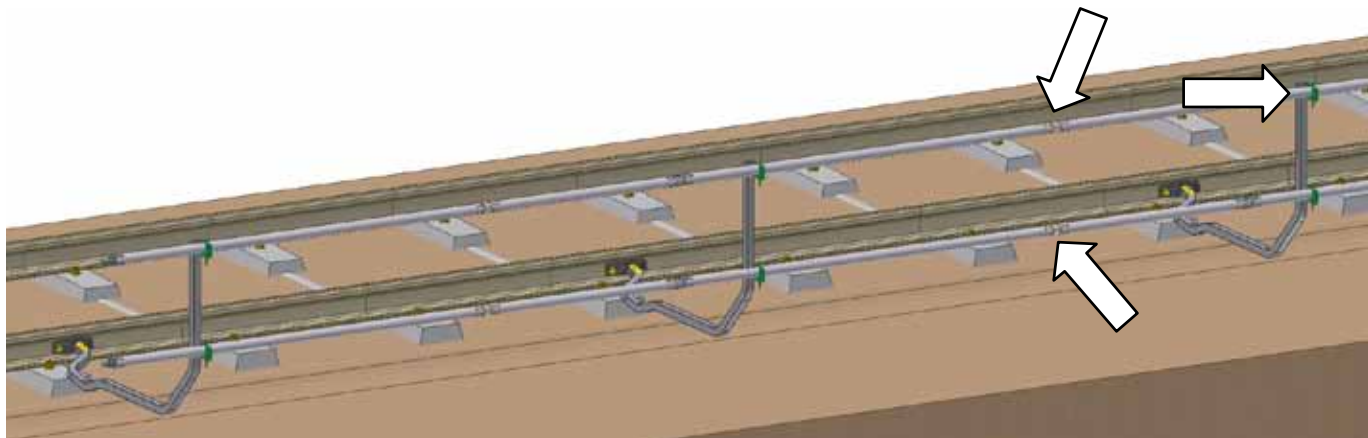
2. Plasser standard nr. 2 med en avstand på 3 meter fra den første standard.



### Plassering av rørene (rekkverket)

3. Plasser rørene og klikk dem sammen i kopingene.
4. For å hindre rørene i å løsne fra standarden anbefaler vi å benytte strips.  
Minimum størrelse på strips: Lengde 300 mm / tykkelse 4 mm.

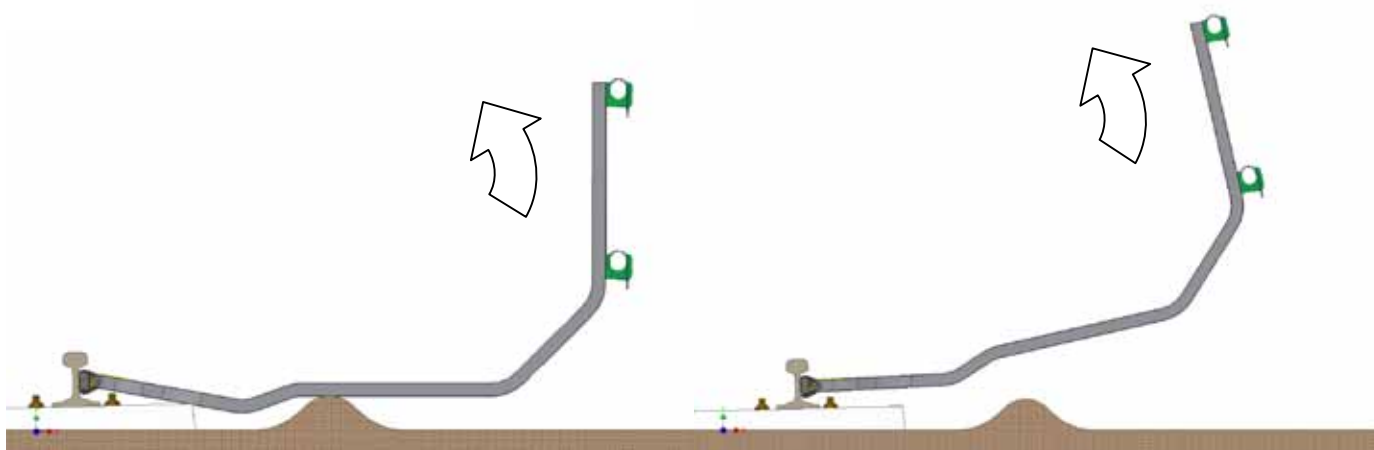




### Forlengelse av systemet

5. Monter den neste standard med 3 meters avstand, og koble sammen rørene med skjøtekoblingene.
6. Gjenta trinn 4 og 5, for å forlengne systemet ytterligere.

### Demontering



### Demontasje av systemet

7. Demontering foregår i den motsatte rekkefølgen. Fjern strips og trekk rørene ut av koplignene ved å løfte og dreie dem.
8. For å løsne standarden fra skinnen, løft den opp og trekk den til siden.